

Готовимся вместе к ГИА

Родительское собрание в 11 классе
2025

**Проведение государственной
итоговой аттестации
выпускников 11 класса в 2026 году**



Формы проведения государственной итоговой аттестации

```
graph TD; A[Формы проведения государственной итоговой аттестации] --> B[Единый государственный экзамен – ЕГЭ]; A --> C[Государственный выпускной экзамен - ГВЭ];
```

**Единый
государственный
экзамен – ЕГЭ**

**Государственный
выпускной
экзамен - ГВЭ**

Формы проведения государственной итоговой аттестации

❖ Единый государственный экзамен – ЕГЭ

Проводится с использованием
экзаменационных материалов,
представляющих собой комплексы
заданий стандартизированной формы
(контрольных измерительных
материалов -КИМ)





ГИА – 11 в 2026 году

- Можно выбрать и сдавать любое количество предметов из списка предметов по выбору.
- При выборе предметов прежде всего надо ориентироваться на планируемую специальность (направление подготовки) образовательной организации высшего образования, в которую собирается поступать выпускник.

Порядок проведения ГИА-11

2025/26



Обязательные предметы:

русский язык

математика (база или профиль)

предметы по выбору

(физика, химия, биология, история,
география, информатика и ИКТ,
иностранные языки, обществознание,
литература)

Для получения аттестата выпускники
текущего года сдают обязательные
предметы — русский язык
и математику. Другие предметы ЕГЭ
участники сдают на добровольной
основе.

Порядок проведения ГИА-11

При проведении ГИА-11 по учебному предмету в состав организаторов и ассистентов **не входят** специалисты по этому учебному предмету

Определение **места для личных вещей участников ГИА до входа в ППЭ.**
Определение понятий «территория ППЭ», «вход в ППЭ».

ГВЭ для всех категорий ОВЗ по желанию
2 или более.

Г И А в 2026 году

Экзамены по выбору

выпускник определяет самостоятельно.

Заявление о выборе экзаменов и их
количестве, подписанное родителями

(законными представителями),

подаёт выпускник самостоятельно

не позднее 1 февраля 2026 года

(ФИО руководителя)

Я, И В А Н О В _____ фамилия
И В А Н _____ имя
И В А Н О В И Ч _____ отчество

Наименование документа, удостоверяющего личность
ПАСПОРТ

Пол: ☒ Мужской ☐ Женский.

Наименование учебного предмета	Отметка о выборе	Выбор сроков участия или периода проведения* в соответствии с единым расписанием проведения
Русский язык	✓	ЕГЭ
Математика (базовый уровень)		ОСН
Математика (профильный уровень)	✓	ОСН
Физика		
Химия		
Информатика и ИКТ	✓	ОСН
Биология		
История		
География		
Английский язык (письменная часть)	✓	ОСН
Английский язык (устная часть)	✓	ОСН
Немецкий язык (письменная часть)		
Немецкий язык (устная часть)		
Французский язык (письменная часть)		
Французский язык (устная часть)		
Испанский язык (письменная часть)		
Испанский язык (устная часть)		
Китайский язык (письменная часть)		
Китайский язык (устная часть)		
Обществознание		
Литература		

Прошу для сдачи ЕГЭ создать условия, учитывающие состояние здоровья, особенности психофизического развития, подтверждаемые:

☒ копией рекомендаций психолого-медико-педагогической комиссии

В оригиналом или заверенной в установленном порядке копией справки, подтверждающей факт установления инвалидности, выданной федеральным государственным учреждением медико-социальной экспертизы

Указать дополнительные условия, учитывающие состояние здоровья, особенности психофизического развития

☒ Специализированная аудитория

V Увеличение продолжительности выполнения экзаменационной работы ЕГЭ на 1,5 часа

☐ Увеличение продолжительности выполнения экзаменационной работы ЕГЭ по иностранным языкам (раздел «Говорение») на 30 минут

✓ 773 404 404

(иные дополнительные условия/материально-техническое оснащение, учитывающие состояние здоровья, особенности психофизического развития)

Согласие на обработку персональных данных прилагается.

С Порядком проведения ГИА и с Памяткой о правилах проведения ЕГЭ в 2025 году
ознакомлен (ознакомлена).

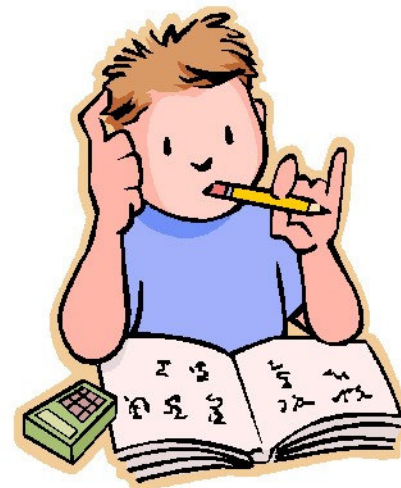
Подпись заявителя Иванов И.И. (ФИО)

«15» февраля 2025 г.

[illegible]

Участники государственной итоговой аттестации

К ЕГЭ, как форме ГИА, допускаются обучающиеся, не имеющие академической задолженности и в полном объеме выполнившие учебный план или индивидуальный учебный план, а также успешно написавшие итоговое сочинение (изложение).





ОСОБЕННОСТИ ЕГЭ-2025

Единое для всех расписание ЕГЭ
и продолжительность экзаменов
по предмету в 2026 году устанавливает
соответствующий приказ Министерства
просвещения Российской Федерации,
Федеральной службы о надзоре в сфере
образования и науки.



ОСОБЕННОСТИ ГИА-2025

- Единое расписание
- Использование заданий стандартизированной формы (КИМ)
- Использование специальных бланков для оформления ответов на задания

ОСОБЕННОСТИ ГИА-2026

- ☐ **31** В этом году с 20 марта по 20 апреля пройдет досрочный период сдачи ЕГЭ, с 1 июня по 9 июля – основной, с 4 по 25 сентября – дополнительный.
- ☐
- ☐ В основной период испытания состоятся:
 - ☐ 1 июня – история, литература, химия;
 - ☐ 4 июня – русский язык;
 - ☐ 8 июня – математика базового и профильного уровней;
 - ☐ 11 июня – обществознание, физика;
 - ☐ 15 июня – биология, география, иностранные языки (письменная часть);
 - ☐ 18 и 19 июня – иностранные языки (устная часть), информатика.
- ☐ ✂ ✂ С 22 по 25 июня предусмотрены резервные дни сдачи экзаменов по всем предметам, 8 и 9 июля – дни пересдачи одного из предметов ЕГЭ по выбору самого выпускника до поступления в вуз.



ОСОБЕННОСТИ ГИА-2026

- ☐ Экзамены начинаются по местному времени в 10.00.
- ☐ На подготовительные мероприятия (проведение инструктажа, заполнение области регистрации бланков ЕГЭ и др.) выделяется время до 10-15 минут, которое не включается в продолжительность выполнения экзаменационной работы.



Федеральная служба по надзору в сфере образования и науки

ФЕДЕРАЛЬНОЕ ГОСУДАРСТВЕННОЕ БЮДЖЕТНОЕ НАУЧНОЕ УЧРЕЖДЕНИЕ

«Федеральный институт педагогических измерений»

О нас ▼

ЕГЭ и ГВЭ-11 ▼

ОГЭ и ГВЭ-9 ▼

Поиск документов

Мероприятия ▼

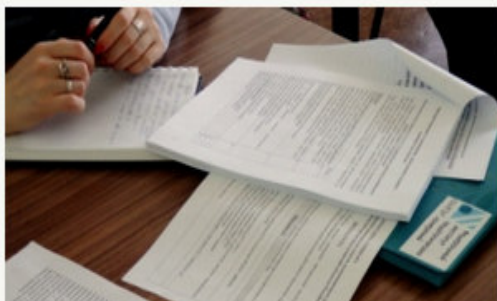
Профобразование

Анонсы

Курсы повышения квалификации для экспертов региональных предметных комиссий
ФИПИ опубликовал график дистанционных курсов повышения квалификации для экспертов региональных предметных комиссий на период октябрь 2017 г. - апрель 2018 г.

Курсы повышения квалификации по оценке образовательных достижений

Опубликован график дистанционных курсов повышения квалификации по программе «Система оценки образовательных достижений в условиях введения ФГОС основного и среднего общего образования» в период октябрь 2017 - апрель 2018 г.



Новости

30.10.2017

Вебинары по итоговому собеседованию по русскому языку

В период 23-27 октября ФИПИ провел серию вебинаров по вопросам устной части ГИА по русскому языку.

19.10.2017

Директор ФИПИ приняла участие во всероссийском совещании с руководителями РЦОИ

18-20 октября 2017 года в Москве проходит всероссийское совещание с руководителями и специалистами региональных центров обработки информации «Основные направления развития технологии проведения государственной итоговой аттестации в 2018 году», проводимое Рособрнадзором совместно с ФГБУ «ФЦТ».

16.10.2017

Методические рекомендации по организации и проведению итогового сочинения (изложения)

На сайте ФИПИ опубликованы [методические материалы](#), рекомендуемые к использованию при организации и проведении итогового сочинения (изложения) в 2017-2018 учебном году.

05.10.2017

С Днем учителя!

Коллектив ФГБНУ «ФИПИ» поздравляет всех коллег - педагогов с профессиональным праздником!

Итоговое сочинение

Открытый банк заданий
ЕГЭ

Открытый банк заданий
ОГЭ

Открытый банк
оценочных средств по
русскому языку (II-IX)

Цитата дня

*Чтобы обучить другого,
требуется больше ума,
чем чтобы научиться
самому.*

Мишель де Монтень



Прибытие в ППЭ

- Все участники ЕГЭ должны явиться в ППЭ в день и время, указанные в пропуске, имея при себе:
- **документ**, удостоверяющий личность (свидетельство о рождении не является таким документом);
- гелевую или капиллярную ручку с **черными чернилами**;
- дополнительные устройства и материалы, которые можно использовать по отдельным предметам.

УЧАСТНИКИ ЕГЭ



- Внимательно прослушать инструктаж, проводимый организаторами в аудитории.
- Получить от организаторов КИМы и черновики.

Порядок проведения государственной итоговой аттестации по образовательным программам среднего общего образования

Накануне экзамена выпускник получает у администрации своего образовательного учреждения **уведомление на экзамен**, в котором указаны предмет ЕГЭ, адрес, дата и время начала экзамена, код образовательного учреждения и иная информация.

В ППЭ (пункт приема экзамена) выпускников текущего года сопровождают представители от БОУ (классные руководители).

Порядок проведения государственной итоговой аттестации по образовательным программам среднего общего образования

В ППЭ выпускник обязан предоставить
паспорт

С собой иметь **черную гелевую ручку**,
дополнительные устройства и материалы,
используемые по отдельным предметам, в
соответствии с перечнем.





► ПШЭ оборудуются стационарными и переносными металлоискателями, средствами видеонаблюдения;



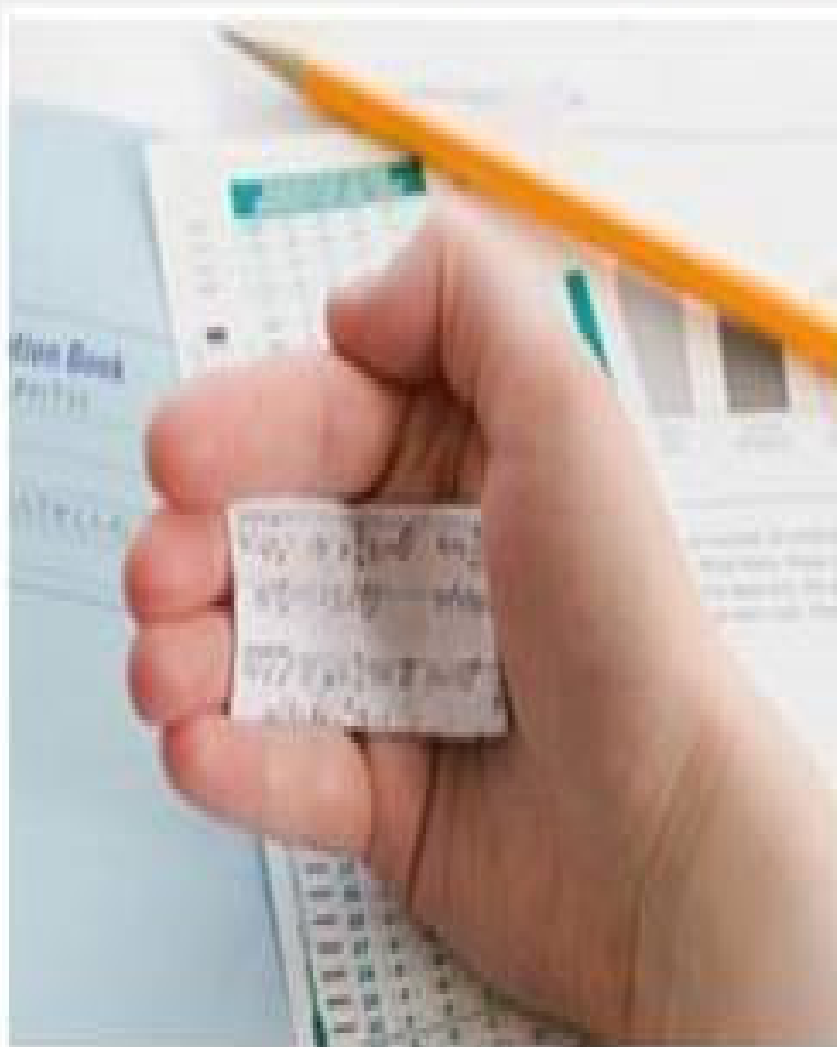
ВО ВРЕМЯ ОГЭ ЗАПРЕЩАЮТСЯ:



- Разговоры.
- Вставания с мест.
- Пересаживания.
- Обмен любыми материалами и предметами.
- Пользование мобильными телефонами и иными средствами связи, любыми электронно-вычислительными устройствами.
- Пользование справочными материалами кроме тех, которые указаны Рособрнадзором.
- Ходжение по ППЭ во время экзамена без сопровождения.



ЗАПРЕЩЕННЫЕ ДЛЯ ИСПОЛЬЗОВАНИЯ НА ЭКЗАМЕНЕ МАТЕРИАЛЫ



УДАЛЕНИЕ С ЕГЭ

- При нарушении правил и отказе в их соблюдении организаторы совместно с уполномоченным представителем ГЭК вправе удалить участника ЕГЭ с экзамена с внесением записи в протокол проведения экзамена в аудитории с указанием причины удаления. На бланках и в пропуске проставляется метка о факте удаления с экзамена.

Подача апелляций

□ О нарушении установленного порядка проведения ЕГЭ – в день экзамена после сдачи бланков ЕГЭ до выхода их ППЭ.

□ О несогласии с выставленными баллами по ЕГЭ – в течение двух рабочих дней после официального объявления результатов экзамена и ознакомления с ними.



Результаты рассмотрения апелляции

- По результатам рассмотрения апелляции количество выставленных баллов может быть изменено как в сторону **увеличения**, так и в сторону **уменьшения**.
- Экзаменационная работа **перепроверяется полностью**, а не отдельная ее часть.
- Черновики, использованные на экзамене, в качестве материалов апелляции **не рассматриваются**.



До повторной сдачи ЕГЭ в текущем году не допускаются

Участники ЕГЭ, **не явившиеся** на экзамен без уважительной причины;

Участники ЕГЭ, результаты которых были отменены ГЭК, в связи с выявлением фактов **нарушения участником** ЕГЭ установленного порядка проведения ЕГЭ.

.



ПОДГОТОВКА К ЕГЭ

- Залогом успешной сдачи экзамена является качественное освоение школьной программы, повторение и систематизация изученных тем по предметам, развитие различных умений (читать и анализировать содержание текста, решать задачи и т.п.).



ПОДГОТОВКА К ЕГЭ

- Перед экзаменом необходимо ознакомиться с демонстрационными вариантами КИМ, изучить все содержащиеся в них инструкции, чтобы хорошо понимать, сколько времени отведено на работу, в каком порядке выполнять задания, как записывать ответы.



ПОДГОТОВКА К ЕГЭ

- Одной из основ подготовки к ЕГЭ может стать кодификатор проверяемых элементов содержания: он содержит перечень тем, по которым могут быть сформулированы задания.



ПОДГОТОВКА К ЕГЭ

- Любые сборники тренировочных заданий или вариантов могут играть в подготовке только вспомогательную роль.
- Успешной сдаче ЕГЭ помогает и правильный психологический настрой, уверенность в своих силах.



ПОДГОТОВКА К ЕГЭ

- Всем учащимся, выпускникам 2026 года, доступны экзаменационные задания по ЕГЭ для скачивания или для работы онлайн.
- Публикация открытого банка заданий ЕГЭ на сайте Федерального института педагогических измерений www.fipi.ru.
- В нем представлены все типы экзаменационных заданий по всем предметам ЕГЭ. Для удобства работы задания в открытом банке собраны по тематическим разделам — предметам.



Сайты:

- [решу ЕГЭ](#)
- [фипи открытый банк заданий](#)
- [незнайка](#)
- [сдам гиа](#)

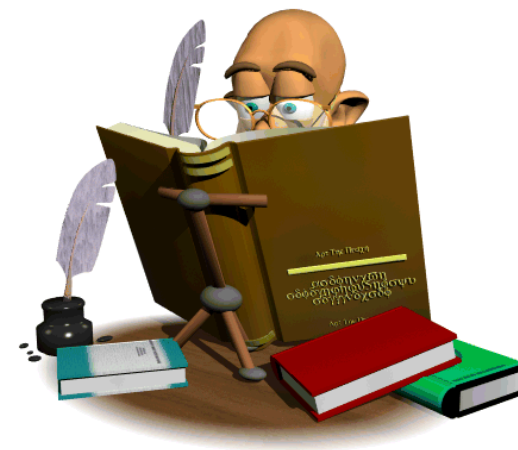
[По уши в ЕГЭ](#)


- [Капканы ГИА](#)
- [Могу писать \(русский язык\)](#)

Психологические рекомендации родителям выпускников

Рекомендация 1. «Душевный покой»

- ▶ Старайтесь выражать уверенность в его силах, не пугайте провалом.
- ▶ Старайтесь регулировать свое волнение и не переносить его на ребенка.
- ▶ Выражайте своему ребенку готовность помочь и помогайте в различных вопросах подготовки.





Психологические рекомендации родителям выпускников

Рекомендация 2. «Физическое здоровье»

- ▶ **Не нагнетайте атмосферу накануне экзаменов.**
- ▶ **Повышайте уверенность у ребёнка.**
- ▶ **Наблюдайте за его самочувствием.**
- ▶ **Контролируйте режим подготовки ребёнка, не допускайте перегрузок. Организуйте прогулки на свежем воздухе.**
- ▶ **Обратите внимание на питание ребёнка. Такие продукты, как рыба, творог, орехи, курага т.д. стимулируют работу головного мозга.**